

Jaarverslag 2010



Jaarverslag 2010



Inhoudsopgave

Personalia	3
Organigram	3
Bedrijfsprofiel	4
Introductie	4
Missie	4
Visie	4
Kernwaarden	4
Strategie	5
Verslag van het bestuur	6
Verenigingszaken	7
Bestuurscolleges	7
Voor- en ledenvergaderingen	7
Leden	7
Kerncijfers	8
Verslag van de directie	9
Afzetontwikkeling	9
Financieel resultaat	9
Deelnemingen	9
Medewerkers	10
Communicatie	11
Grondstoffenmarkt en mengvoederprijzen	11
Productie en expeditie	12
Kwaliteitsbeheer	14
Duurzaamheid	14
Nutritie	15
Technische resultaten	18
Verkoop en advisering	18
Vooruitzichten	24
Jaarrekening	25
Balans	26
Winst- en verliesrekening	28
Kasstroomoverzicht	29
Algemene toelichting	30
Toelichting op de balans	32
Toelichting op de winst- en verliesrekening	35
Overige gegevens	36
Controleverklaring van de onafhankelijke accountant	36
Winstbestemming en aansprakelijkheid.....	38
Preadvies van de raad van commissarissen	39
Adressen	40

Personalia

Bestuur

G.H. Veltkamp (voorzitter)	Markelo	melkvee-, kalverhouder	2014, niet herkiesbaar
A.J.C. van den Hengel (secretaris)	Bunschoten	melkveehouder	2011, herkiesbaar
ing. D.J. Lagerweij	Epe	pluimveehouder	2011, herkiesbaar
A.J. Schuurs	Hellendoorn	varkenshouder	2014, herkiesbaar
J.G. Verbeek	Renswoude	melkvee-, varkens-, pluimveehouder	2014, niet herkiesbaar

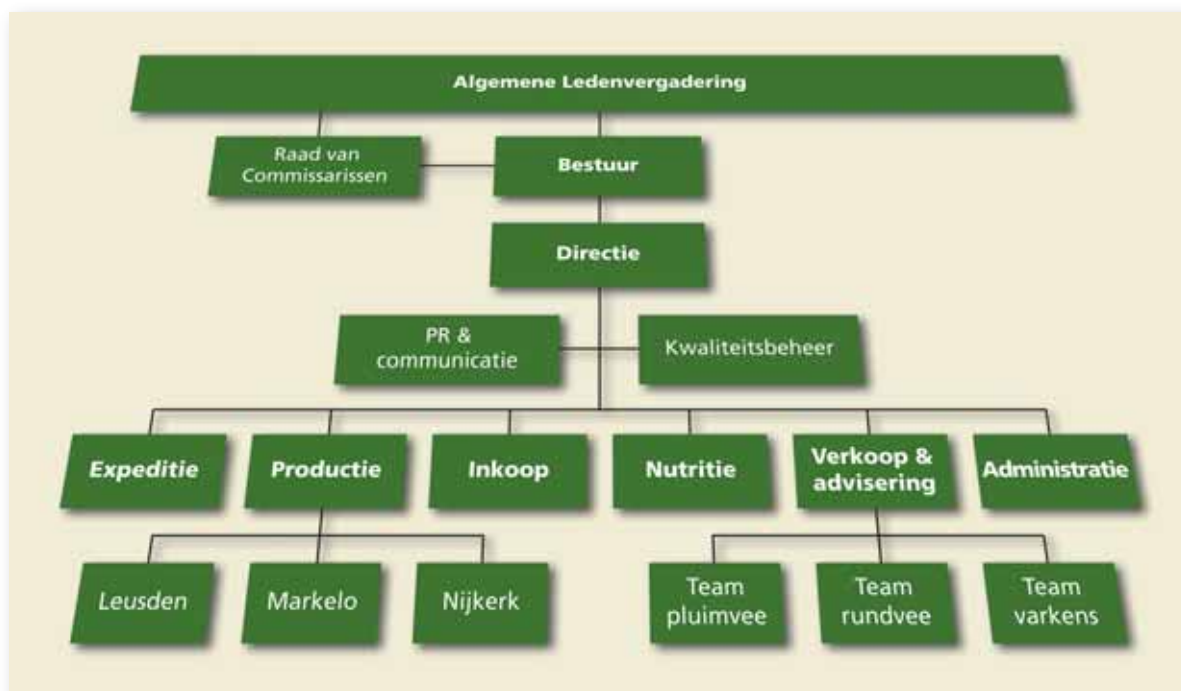
Raad van commissarissen

F.S. Visscher (voorzitter)	Nijkerk	jongvee-, kalverhouder	2012, herkiesbaar
ing. E.W.G. van Valkengoed (secretaris)	Leusden	melkveehouder	2014, herkiesbaar
N.A.H.H. Katier	Ambt Delden	pluimveehouder	2012, herkiesbaar

Directie

ir. drs. C. Roordink	Putten
----------------------	--------

Organigram



Bedrijfsprofiel

Introductie

Coöperatie Arkervaart-Twente U.A. is een middelgrote regionale producent van diervoerders voor landbouwhuisdieren. In het dagelijks gebruik wordt omwille van de lengte de naam verkort tot de naam Arkervaart.

De hoofdvestiging is gelegen in Nijkerk. Daarnaast zijn er productielocaties in Markelo en Leusden. Arkervaart is toonaangevend op het gebied van diervoeding voor landbouwhuisdieren. Dit resulteert in excellente prestaties op de bedrijven van haar leden. De producten en advisering zijn geënt op de merkbelofte “Cijfers spreken voor Arkervaart”.

Missie

De missie van de onderneming is het verhogen van het rendement van agrarische

ondernemers in Midden, Oost en Noord Nederland door te excelleren op het gebied van diervoeding.

Visie

Om de missie te verwezenlijken voert Arkervaart een consistent beleid. Ze richt zich vooral op de kernactiviteit “inkopen van grondstoffen, produceren en vermarkten van diervoeders voor landbouwhuisdieren, voorzien van kundig advies”. De afzet van voeders vindt voornamelijk plaats in het midden, oosten en noorden van Nederland. De onderneming kent korte lijnen en een sterke betrokkenheid met haar leden en medewerkers. Arkervaart wil continu verbeteren in haar vakgebied diervoeding. Zowel op het terrein van inkoop, productie en expeditie, als ook op het gebied van advisering en prestaties op het veehouderijbedrijf.

Kernwaarden

Binnen de onderneming staan de onderstaande waarden centraal.

- | | |
|---------------|--|
| Samenwerking | Samenwerking is kernwaarde nummer één voor een coöperatieve onderneming in haar puurste vorm zoals Arkervaart is. |
| Transparantie | Transparantie en openheid naar de leden/afnemers. De afnemers zijn bekend met de samenstelling van hun voeders. Ook wordt een transparante prijsstructuur gehanteerd en worden de leden geïnformeerd over de gang van zaken bij de coöperatie. |
| Betrokkenheid | Bij de gedrevenheid van de leden-ondernemers past een sterke betrokkenheid van de coöperatie bij hun bedrijfsvoering. Dit resulteert tevens in een sterke betrokkenheid van de leden bij coöperatie Arkervaart-Twente U.A. |
| Ondernemend | Arkervaart gedraagt zich als een (agrarisch) ondernemer. Dagelijks opereert zij vanuit het belang dat haar leden-ondernemers hebben. Ook zij tonen initiatief, nemen beslissingen en gaan voor het behalen van excellente resultaten. |

Strategie

De strategie van Arkervaart rust op een vijftal belangrijke peilers: **k**ostprijs, **k**ennis, **k**engetallen, **k**waliteit en **k**lantgericht. Een lage kostprijs is van belang om een scherpe mengvoederprijs aan onze leden te kunnen bieden. Maar een lage kostprijs alleen is niet genoeg. Arkervaart brengt door middel van kennis en technische kengetallen de voeders bij de afnemers tot rendement. Dit kan

alleen als er dagelijks aan de hoge kwaliteitsnormen voldaan wordt. Ten slotte is Arkervaart een klantgerichte organisatie. Immers het enige belang is de bedrijfscontinuïteit van de leden/afnemers. Dit resulteert in een organisatie met korte lijnen, waar de klant gekend wordt. Er wordt gehandeld vanuit dit klantbelang, waardoor er veel flexibel mogelijk is.



Werkgebied Arkervaart

Verslag van het bestuur

Geachte leden,

Na 2009, het dieptepunt van de economische crisis, heeft 2010 een voorzichtig herstel laten zien in met name die landen, die exporterend zijn. Duitsland was in Europa het land dat zich het snelst herstelde en alweer een flinke economische groei heeft laten zien. Voor de Nederlandse economie en met name voor de agrarische sector is Duitsland een erg belangrijk exportland. Het herstel van de economische groei heeft ook zijn keerzijde, de vraag naar grondstoffen en met name granen is zo groot, dat daardoor de prijzen sterk stijgen. In 2010 hadden we te maken met een hele droge zomer waardoor de opbrengsten plaatselijk erg tegen vielen. De droge zomer werd gevolgd door een nat najaar, waardoor de oogst ook nog eens werd bemoeilijkt. Al met al stijgende grondstofprijzen en dus mengvoerprijzen, waar wij ook in 2011 nog mee te maken zullen hebben.

Voor de varkensveehouders waren deze oplopende mengvoerprijzen en de tegenvallende opbrengstprijzen van vlees en biggen de oorzaak dat het een slecht jaar is geweest. Pluimveehouders zagen de eierprijzen sterk dalen na een goed 2009. De melkveehouders hadden tot en met mei te maken met een melkprijs onder de 30 cent, daarna steeg deze gestaag tot het eind van het jaar, waardoor de gemiddelde melkprijs in 2010 toch nog meeviel. De geitenhouderij kruipt langzaam uit het dal na de Q-koorts, al hadden zij ook nog te maken met een tegenvallende melkprijs. Verderop in dit verslag wordt uitgebreid ingegaan op de verschillende sectoren.

De afzet van onze coöperatie is nagenoeg gelijk gebleven, al hadden we een lichte stijging begroot. Het financieel resultaat over 2010 is goed waardoor er een nabetaling mogelijk is van € 2,80 per ton afgenomen mengvoer.

Ook hebben de leden van onze coöperatie voor het derde jaar op rij aangegeven, dat ze tevreden zijn met de gang van zaken bij hun coöperatie. Dit resulteerde in een tweede plaats in het V-Focus onderzoek, waar wij als bestuur bijzonder trots op zijn. De medewerkers van onze coöperatie verdienen dan ook een groot compliment.

Als bestuur hebben we het afgelopen jaar veel stil gestaan bij de op handen zijnde veranderingen die de komende jaren zullen plaatsvinden in de verschillende sectoren. Bijvoorbeeld het varkensbesluit, het aantal vleeskuikens per vierkante meter, de omschakeling van kooi- naar scharrelhuisvesting en het afschaffen van de melkquotering. Ook het terugdringen van het antibioticagebruik zal om aanpassingen vragen.

Een grote uitdaging voor ons als veehouders voor de korte termijn, is het terugdringen van het mestoverschot om verdere aanscherping van de regelgeving te voorkomen. Met name aan het fosfaatoverschot moet gewerkt worden. Nevedi, de brancheorganisatie voor de mengvoerindustrie, heeft hierover afspraken gemaakt met LTO Nederland om via het voerspoor het fosfaatgehalte in de mest terug te dringen. Bovengenoemde ontwikkelingen zijn van invloed op de keuzes die bestuur en directie de komende jaren moeten maken.

Tot slot wil ik u bedanken voor uw trouwe afname. Ik wens u allen een goed 2011 en hoop u te ontmoeten op de ledenvergaderingen.

Namens het bestuur,
Harrie Veltkamp, voorzitter

Verenigingszaken

Bestuurscolleges

Coöperatie Arkervaart-Twente U.A. wordt bestuurd door vijf bestuursleden. Deze bestuursleden zijn allen uit de leden gekozen. In 2010 kwamen bestuur en directie twaalf keer bijeen. De vergaderingen van het bestuur verliepen constructief. In de vergaderingen werd het beleidsplan, de jaarlijkse begroting en investeringsvoorstellen bekrachtigd. De verkoop van het belang in coöperatie Pre-Mervo U.A. en Cebeco Meststoffen B.V. werd uitvoerig besproken. Ook was er veel aandacht voor de mogelijkheden voor investeringen in productiecapaciteit voor de lange termijn. Externe factoren zorgen ervoor dat een lange termijnvisie noodzakelijk is.

De leden van de coöperatie houden toezicht op het bestuur door middel van een raad van commissarissen. De raad kwam in 2010 vijf keer bij elkaar, waarvan één keer gezamenlijk met bestuur, directie en accountant. Het aantal commissarissen werd teruggebracht naar drie personen. In dit kader is gesproken over de taak- en rolverdeling tussen directie, bestuur, commissarissen en accountant. Het contact tussen raad van commissarissen en accountant is geïntensiveerd om tot een betere informatievoorziening van de commissarissen te komen.

Onze colleges brachten in 2010 een bezoek aan de collega-coöperatie Brameco-Zon U.A. te Eindhoven. Naast een bezoek aan kantoor en fabriek werd er gesproken over een tal van gezamenlijke onderwerpen. Eind 2010 brachten de colleges een bezoek aan de door fusie nieuw gevormde coöperatie Agrifirm. Aanleiding was de overdracht van de participatiebewijzen van coöperatie Pre-Mervo U.A. Hier werden de colleges tevens geïnformeerd over de (internationale) ambities van dit nieuw ontstane agro-concern.

Voor- en ledenvergaderingen

Op 22 en 23 maart werden de reguliere voor- en ledenvergaderingen in Markelo respectievelijk Nijkerk gehouden. De vergaderingen werden bijgewoond door ruim 155 leden. Een toelichting werd gegeven op de jaarrekening over het boekjaar 2009. De jaarrekening en resultaatbestemming werden vastgesteld. De leden verleenden volgens preadvies van de raad van commissarissen decharge aan het bestuur over het gevoerde beleid.

De bestuursleden G.H. Veltkamp uit Markelo, J. Schuurs uit Hellendoorn en J.G. Verbeek uit Renswoude waren herkiesbaar. Zij werden bij acclamatie herbenoemd. Aftredend en niet herkiesbaar waren de commissarissen A. van Kempen uit Putten en A.J.B. Keuterman uit Holten. Voor beide commissarissen werden geen nieuwe kandidaten gesteld. Aftredend en herkiesbaar was de commissaris A.L.T. Hilhorst uit Soest. De heer Hilhorst had zich niet herkiesbaar gesteld. Kandidaat werd gesteld de heer E.W.G. van Valkengoed uit Leusden. De leden gingen akkoord met zijn benoeming. Na de pauze werd een boeiende lezing gehouden door de heer dr. Harry Vahl, voorzitter van VoederWaarde.nl. De heer Vahl gaf een lezing over het belang van volledige openheid van grondstofsamenstelling en garanties op de voederwaarde voor de afnemers en leden van onze coöperatie.

Leden

Coöperatie Arkervaart-Twente U.A. is een onderneming van leden-ondernemers. Leden die geen onderneming meer exploiteren worden naar verloop van tijd uitgeschreven. We mochten in 2010 55 nieuwe leden verwelkomen. Aan het einde van 2010 waren er 1.074 leden geregistreerd.

Kerncijfers

Afzet in tonnen	2010	2009*	2008	2007	2006
Pluimveevoerders	128.656	132.691	131.133	96.088	77.854
Varkensvoerders	99.273	108.362	107.006	95.035	90.454
Rundveevoerders	67.061	63.245	63.310	58.318	56.084
Diverse voeders	180	192	198	250	255
Proefvoerders	1.208	558	876	950	884
Ecologische voeders	2.892	1.996	2.775	2.829	2.191
Totaal mengvoerders	299.270	307.044	305.298	253.470	227.722
Grondstoffen	15.924	16.171	10.173	11.588	10.452
Ruwvoerders	456	618	632	986	2.603
Overige	1.193	762	859	721	575
Totaal diervoeders	316.843	324.595	316.962	266.765	241.352
Meststoffen	3.829	3.729	3.563	4.156	4.293
Zaaizaad	10	12	17	17	29
Omzet in euro's (x € 1.000)	2010	2009*	2008	2007	2006
Diervoerders	72.664	71.582	82.541	57.844	42.555
Meststoffen	874	925	1.141	905	917
Zaaizaad	74	76	95	73	79
Brandstoffen	1	2	3	5	26
Diverse artikelen	83	72	67	64	50
Totaal omzet in euro's	73.696	72.657	83.847	58.891	43.627
Leden en medewerkers	2010	2009*	2008	2007	2006
Aantal leden	1.074	1.073	1.034	1.067	1.045
Aantal medewerkers (FTE)	71	71	69	63	63
Financiële kerncijfers	2010	2009*	2008	2007	2006
Balanstotaal in euro's (x € 1.000)	39.927	38.304	34.715	30.240	28.611
Eigen vermogen (in % van balanstotaal)	84	83	79	78	82
Resultaat uit gewone bedrijfs- uitoefening voor belastingen (x € 1.000)	2.543	5.841	4.985	783	2.381

* = 53 weken

Verslag van de directie

Afzetontwikkeling

De afzet van mengvoerders daalde in 2010 ruim twee procent ten opzichte van het jaar 2009. In de vergelijking is 2009 een jaar met administratief 53 weken en 2010 weer een normaal jaar met 52 weken. De extra week in 2009 verklaard twee procent verschil. Op basis van 52 weken bleef de afzet ongeveer gelijk.

De rundveevoerafzet steeg met ongeveer zes procent. De varkenveevoerafzet daalde met ongeveer acht procent en de pluimveevoerafzet daalde met ongeveer drie procent.

Een gedetailleerde weergave van de afzetcijfers kunt u teruglezen in het overzicht met de kerncijfers elders in dit verslag.

Bijzonder voor 2010 is de toename van afzet bij leden/afnemers. Het aandeel voeders wat naar familiebedrijven afgezet werd, steeg ten koste van de afzet naar andere marktpartijen.

Zoals altijd werd aan het werven van nieuwe leden/afnemers veel tijd besteed. Nieuwe afzet vergaren op een gezonde manier heeft een hoge prioriteit. Onze uitstekende naamsbekendheid in de markt is daarbij een dikke plus. We zijn onze leden erkentelijk voor de trouwe afname van en steun aan onze coöperatie.

Financieel resultaat

Continuïteit van de coöperatie en rendement voor de leden is de basis van onze onderneming. Een voldoende bedrijfsresultaat is hiervoor noodzakelijk. Het financiële resultaat in 2010 was voldoende. Wij streven ernaar om op een verantwoorde wijze het jaarrond een scherpe voerprijs aan u te presenteren. Dat is winst voor de coöperatie. Door continu te streven naar verlaging van kosten en goede inkoopposities konden wij scherp in de markt staan, zoals u van de

coöperatie gewend bent. Door een tijdelijke extra korting op het voer te geven in het laatste kwartaal van 2010 is een gedeelte van het resultaat eerder aan de leden teruggegeven.

Bestuur en directie streven ernaar om het vermogen in stand te houden voor de leden van nu en morgen. De dividenden en de beëindigingvergoeding die wij uit onze deelnemingen ontvingen in 2010 wordt daarom toegevoegd aan de bestemmingsreserve prijs- en marktrisico's. Het grootste deel van het overgebleven resultaat wordt uitgekeerd aan de leden/afnemers. Een positief bedrijfsresultaat en een goede solvabiliteit zijn noodzaak voor diepte-investeringen in de toekomst.

Deelnemingen

Arkervaart kent alleen deelnemingen die in het verlengde van haar kerntaken liggen.

Onze deelneming Coöperatie Pre-Mervo U.A. te Utrecht is producent en leverancier van premixen, mineraalmengsels en een aantal specialty products voor de diervoerindustrie. In 2010 hebben wij ons belang in Pre-Mervo verkocht aan het nieuw gevormde Agrifirm. Onze zakelijke relatie met Pre-Mervo en de functie die Pre-Mervo voor ons vervult, staat los van het eigendomsbelang en is daardoor niet gewijzigd. Door de verkoop van ons belang is de stille reserve die rustte op het eigendomsbelang in Pre-Mervo zichtbaar geworden. Dit komt in de financiële cijfers over 2010 terug als een boekwinst in de winst- en verliesrekening. Arkervaart had vanuit haar Cebeco verleden een zeer klein belang in Cebeco Meststoffen B.V. Cebeco Meststoffen kent een B.V.-structuur waarin gezamenlijk meststoffen werden ingekocht. Deze structuur kende een verplichte winkelnering waarin een aantal



coöperaties zich niet goed konden vinden. Ook voor Arkervaart geldt dit. Zij wil een vrije coöperatie zijn, die elke dag zaken doet in het belang van haar leden. Verplichte winkelnering past dan niet. In 2010 is besloten om het aandeel in Cebeco Meststoffen te verkopen. Dit zal in 2011 financieel afgehandeld worden. Aangezien in deze “handels”-B.V. geen substantieel vermogen zit, zullen hier geen grote financiële vergoedingen uit vrijkomen.

Onze deelneming Agrovision B.V. te Deventer levert softwareprogramma's voor management en boekhouding voor agrarische ondernemers. In het verlengde hiervan levert Agrovision ICT-oplossingen voor de agribusiness.

Onze deelneming Schothorst Feed Research B.V. te Lelystad is een onafhankelijk onderzoeksinstituut voor de diervoederindustrie. SFR ondersteunt ons met kennis over grondstoffen, toevoegingen, nutriëntbehoeften en de relatie tussen voeding en gezondheid. SFR heeft in 2010 een omvangrijk investeringstraject afgerond om

de melkvee- en pluimveehouderij op haar bedrijf te Lelystad op te schalen. Hierdoor zijn de onderzoeksfaciliteiten beter toegespitst op toekomstige onderzoeksvraagstukken. Arkervaart is 'hofleverancier' bij De Schothorst voor zowel de reguliere voeders als de voeders voor proefdoeleinden.

Medewerkers

Het aantal medewerkers is op basis van FTE's in 2010 gelijk gebleven. De bezetting op de diverse afdelingen is goed op orde. Over het algemeen zijn onze medewerkers erg betrokken bij Arkervaart. Dat vertaalt zich onder andere in een veelal langdurig dienstverband. Elk jaar worden onze medewerkers in bijeenkomsten en (werk)overleg geïnformeerd over de ontwikkelingen bij de coöperatie. Regelmatig wordt er gesproken over hoe we samen beter, efficiënter en effectiever de werkzaamheden kunnen verrichten.

Voor zover mogelijk en noodzakelijk bezochten medewerkers cursussen en trai-

ningen. Jaarlijks bieden wij een aantal HBO en MBO-studenten afstudeer- en stageplaatsen aan. Wij vinden het belangrijk jonge mensen in en om onze organisatie te hebben. Zij moeten de kans krijgen om ervaring op te doen en wij moeten ons door hen laten inspireren.

We zijn dankbaar voor de getoonde inzet van onze medewerkers, ieder op zijn eigen plek.

Communicatie

Elke twee maanden werden de leden in 2010 door middel van een nieuwsbrief geïnformeerd. In de nieuwsbrief werden de leden geïnformeerd over de ontwikkelingen bij de coöperatie en werden met sectorgerichte artikelen bijgestaan in hun bedrijfsvoering.

Daarnaast werden de leden regelmatig geïnformeerd door middel van mailings over actualiteiten. Op onze website www.arkervaart.nl wordt informatie verstrekt over de coöperatie, onze buitendienstmedewerkers, ons assortiment en onze begeleidingssystemen. Het gebruik van de website nam ook in 2010 weer toe.

Arkervaart adverteerde in 2010 in sectorgerichte en regionale bladen ter ondersteuning van haar naamsbekendheid. In de acquisitie zien wij dat onze naamsbekendheid in ons werkgebied goed is.

In 2010 werden voor de sectoren rundvee, varkens en pluimvee verschillende bijeenkomsten georganiseerd. Wij organiseren zowel bijeenkomsten in een wat kleiner verband als bijvoorbeeld voor een hele sector. Beide zijn effectief. De coöperatie heeft zich ook in 2010 weer ingezet om alle leden de gelegenheid te bieden één of meerdere bijeenkomsten bij te wonen. Daarnaast waren wij aanwezig op een aantal open dagen die

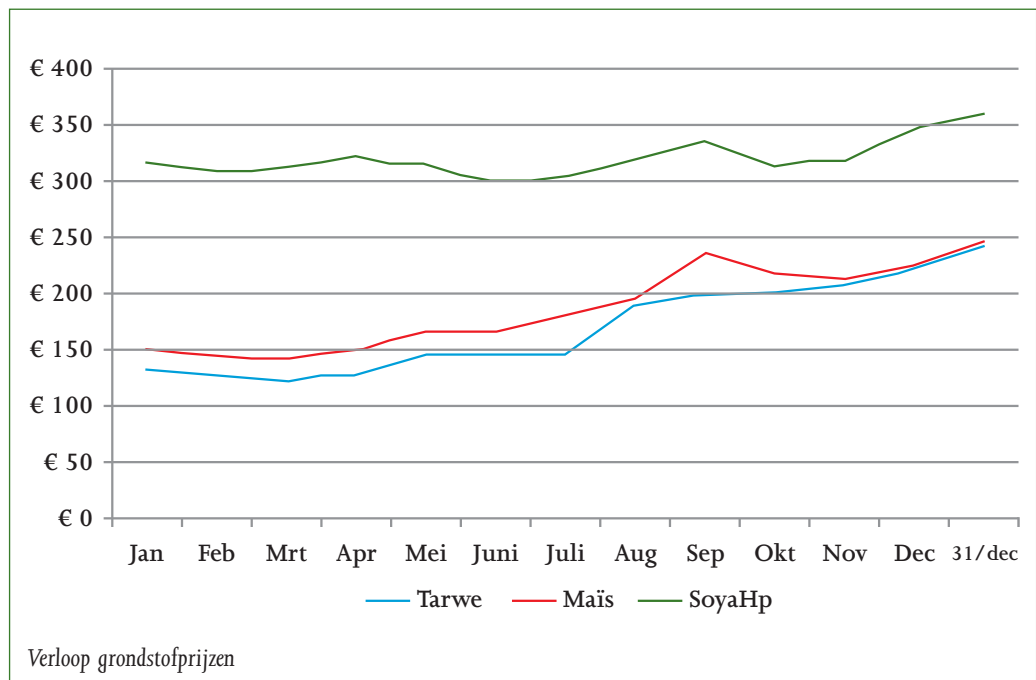
door klanten van ons georganiseerd werden ter gelegenheid van de opening van een nieuwe stal.

Onze deelname aan de agrarische beurzen in Hardenberg was weer succesvol. In zes dagen mochten we ongeveer 65 procent van onze leden in onze stand verwelkomen. Hardenberg is bij uitstek een relatiebeurs die de coöperatie de gelegenheid geeft te laten zien dat zij dicht bij haar leden staat. Ook stonden we in 2010 op de Biovak beurs in Zwolle. Een beurs met een kleinere opzet, maar zeker ook een beurs die in een behoefte voorziet.

Grondstoffenmarkt en mengvoederprijzen

De basis voor de ontwikkeling van de grondstofprijzen wordt bepaald door vraag en aanbod. De vraagzijde wordt grotendeels bepaald door ontwikkelingen in de veehouderij en de voedselvoorziening wereldwijd. Daar is bij gekomen de opkomst van de bio-brandstoffenindustrie en de interesse van financiële fondsen om te beleggen in agrarische grondstoffen. De aanbodzijde wordt beïnvloed door oogsten, oogstverwachtingen en weersinvloeden. Vraag en aanbod zorgen voor prijsschommelingen (volatilitéit). De afgelopen jaren zien we dat de prijsschommelingen groter lijken te worden. Speculanten spelen hierbij een steeds belangrijkere rol. De eerste helft van 2010 hebben de grondstofprijzen de trend van 2009 voortgezet. Zoals de grafiek op pagina 12 laat zien, zijn de prijzen vanaf het voorjaar 2010 verder opgelopen.

Deze stijging werd ten dele veroorzaakt door de droge weersomstandigheden in oogstgebieden in onder ander Rusland, Amerika en Argentinië. Ook daar waar wel



geogst kon worden, vielen de opbrengsten per hectare tegen. Daarbij opgeteld een toenemende vraag vanuit China naar grondstoffen waaronder maïs en soja, zorgde voor een grote stijging van de grondstofprijzen in 2010.

Algemeen wordt aangenomen dat de eerste helft van 2011 de grondstofprijzen de trend van 2010 zullen volgen. Onderbouwing hiervoor wordt gevonden in de slechte oogstvooruitzichten en daardoor krappe eindvoorraden op wereldniveau. Deze omstandigheden zorgen er voor dat de top van de mengvoederprijzen eind 2010 nog niet bereikt is.

Omdat wij altijd een deel van de grondstoffen vooruit moeten plannen en soms op termijn inkopen, kan het voorkomen dat er een kleine vertraging in de daling of stijging van onze mengvoederprijzen zit. We streven ernaar om ondanks de sterk fluctuerende grondstofmarkten jaarrond een zo scherp mogelijke mengvoederprijs door te berekenen aan onze leden. Dit op een hel-

dere, transparante manier zoals u van een coöperatie mag verwachten.

Productie en expeditie

Arkervaat beschikt over goede productiefaciliteiten. De fabrieken hebben in 2010 goed gepresteerd. De voeders werden efficiënt geproduceerd en de gehaalde capaciteiten waren prima. We blijven in de fabrieken investeren om marktontwikkelingen door te vertalen in onze voerprogramma's. In Nijkerk deden we een grote aanpassing in de bijstort van kleine componenten. In onze fabrieken is van groot belang dat specifieke kleine componenten verantwoord in de voeders worden gedoseerd.

Een ander belangrijk thema in 2010 was het verwerken van vloeistoffen. In alle fabrieken deden we aanpassingen om beter vloeistoffen te kunnen verwerken. Voor de fabriek in Nijkerk is een plan ontwikkeld om vloeistoffen te doseren na het persen en koelen. Over deze techniek beschikken we nu alleen in onze fabriek in Leusden.

In Markelo installeerden we een walsinstallatie om gewalste grondstoffen af te kunnen leveren. Ook in onze mengvoeders kunnen nu gewalste grondstoffen verwerkt worden. We hopen in 2011 deze techniek ook in Leusden beschikbaar te krijgen.

De fabriek in Leusden kreeg in 2010 een grote aanpassing van de perserij. Hier werd een voorverdichter geplaatst, zodat de perserij weer aan de laatste standaarden voldoet. We zijn gestart om alle speenvoeders te produceren in deze fabriek. De resultaten hiervan zijn uitstekend. Onze speenvoeders behoren nu tot de absolute top van Nederland. De fabriek in Leusden beschikt over een aantal mogelijkheden, specifiek voor deze voeders die in een “normale” mengvoederfabriek niet te realiseren zijn.

De milieuvergunning van de locatie Markelo werd opnieuw afgegeven door de gemeente Hof van Twente. We beschikken nu weer over de mogelijkheid om ook op deze locatie weer in twee ploegendienst te produceren. Hierdoor kunnen we in capaciteit verder groeien indien nodig.

In 2010 is constructief gesproken met de gemeente Nijkerk over eventuele ontwikkelingen op ons perceel aan de Nijverheidsstraat. De gemeente staat hier positief tegenover, maar koppelt dit aan vertrek op afzienbare termijn van de huidige locatie aan de Westkadijk. Wij houden verschillende scenario's open. We zullen zien wat 2011 ons brengt.

De productie van ecologische voeders wordt naar volle tevredenheid uitbesteed aan coöperatie “De Eendracht” te Rouveen. Wij hebben onze ideeën over hoe legmeel gemaakt moet worden, kunnen implementeren in Rouveen. Hierdoor kunnen we een unieke kwaliteit leveren voor de ecologische sector. Dit heeft voor afzetstijging in deze groeiende sector gezorgd.

De expeditiewerkzaamheden verliepen wederom goed in 2010. Door inzet van goed materieel en gemotiveerde medewerkers werden de kosten hier beheersbaar gehouden. In 2010 hebben we een “34 tonner” en een “30 tonner” bulkoplegger combinatie aangeschaft. Door de inzet van



steeds groter materieel wordt de efficiency steeds verder verhoogd.

Kwaliteitsbeheer

Kwaliteit en kwaliteitsborging blijft altijd in ontwikkeling. Zo is in januari 2010 het GMP+ Feed Safety Assurance Schema internationaal geworden. Momenteel werken wereldwijd meer dan 11.000 bedrijven met dit kwaliteitssysteem.



Arkervaat heeft het afgelopen jaar mee gedraaid in de pilotversie van VoederWaarde.nl. Er is een stabiel systeem opgebouwd voor het waarderen van voeders. Voor 2011 is de verwachting dat extra mengvoederbedrijven zullen toetreden.



Ook in 2010 werd er een actieve rol vervuld binnen SAFE FEED. Verschillende grondstofleveranciers zijn door ons als co-auditor bezocht. Tevens waren we actief binnen de FSDS-werkgroep met het beoordelen van productspecificaties.

Intern zijn we afgelopen jaar begonnen met het stroomlijnen van het analyseprogramma. Door middel van Bestmix Lims zullen

de analyse-uitslagen eenvoudiger gekoppeld kunnen worden aan Bestmix Windows.



Naast alle mogelijke manieren om de kwaliteit van onze voeders te borgen, vinden wij het ook belangrijk dat onze leden/afnemers tevreden zijn over onze prestaties. Dit jaar hebben we een klanttevredenheidsonderzoek uitgevoerd in specifiek één sector, namelijk de pluimveesector. Dit om voor één sector een goede analyse met betrekking tot tevredenheid te maken. Dit is ons goed bevallen, voor komend jaar zullen we weer één sector vragen om hun coöperatie kritisch te beoordelen.

Duurzaamheid

Binnen onze onderneming is er steeds meer aandacht voor het thema maatschappelijk verantwoord ondernemen. Als er gesproken wordt over maatschappelijk verantwoord ondernemen, wordt vaak de term People, Planet, Profit gebruikt. Dit staat ook bij Arkervaat centraal. Door de ligging in Nijkerk direct aan vaarwater, worden een groot deel van de grondstoffen duurzaam per binnenvaartschip aangevoerd.

Om kosten laag te houden rijden wij een relatief jong wagenpark, wat intensief gebruikt wordt. De laatste jaren zijn alle trekkers aangeschaft met Euro 5 motoren. Ook de personenauto's die wij aanschaffen worden voorzien van dieselmotoren met een lager brandstofverbruik en een lagere emissie-uitstoot. Ook hebben we binnen



onze onderneming meer aandacht voor het aantal lege kilometers dat wij rijden. Door het slim plannen van retourladingen wordt dit beperkt.

Onze nutritionisten slagen er steeds weer in specifieke reststromen uit de voedingsmiddelen industrie te verwaarden in onze voeders. Iets waar de Nederlandse mengvoederindustrie een deel van haar kracht aan ontleend en trots op mag zijn.

In de fabrieken is in het kader van duurzaamheid het belangrijkste thema energiebesparing. Voederkwaliteit staat voorop en dat blijft zo. Door de inzet van bijvoorbeeld walsen in plaats van hamermolens realiseren we besparingen daar waar mogelijk.

Nutritie

De nutritionele kwaliteit van onze voeders staat op een hoog niveau. Dit mogen wij concluderen uit de analyse van technische resultaten bij onze klanten die in alle sectoren bij de top van Nederland behoren. Dagelijks zijn wij bezig om uw resultaten

met onze diervoeders verder te optimaliseren. Naast wetenschappelijk onderzoek, maken wij daarbij ook graag gebruik van de kennis en ervaring op praktijkbedrijven.

Ook 2010 was weer een jaar met sterk fluctuerende grondstofprijzen. Prijzen voor met name energierijke producten zijn opnieuw sterk gestegen. Dit is temeer een reden voor ons om de technische prestaties in de stal voorop te laten staan bij het samenstellen van het voer. Hoe efficiënter het voer benut wordt, hoe minder er van nodig is om een kilo vlees, melk of eieren te produceren!

In 2010 is de afdeling nutritie overgegaan naar een nieuw optimalisatieprogramma. In dit programma worden alle grondstoffen, mengvoersamenstellingen en prijzen beheerd. Dit nieuwe programma biedt meer mogelijkheden en geeft meer gebruiksgemak voor de nutritionisten bij het samenstellen van de voeders. Ondanks dat een dergelijke overgang wel wat voeten in aarde heeft, kunnen we stellen dat de overgang vrijwel probleemloos is verlopen.

Hieronder volgen een aantal nieuwe ont-

wikkelingen per sector in 2010. Enkele daarvan zijn met behulp van uw medewerking tot stand gekomen. Uw deelname aan een proef of uw praktijkkennis wordt door ons zeer gewaardeerd.

Pluimvee (vlees)

De belangrijkste ontwikkelingen op het gebied van diervoeding voor de pluimvee-sector in 2010 waren:

- Doorontwikkeling van het in 2009 in gebruik genomen Pre-Startvoer voor vleeskuikens;
- Doorontwikkeling van het in 2009 in gebruik genomen Foktoom-Startvoer (zware rassen);
- Inzet van nieuwe additieven die in 2010 voor de diervoederindustrie beschikbaar kwamen ten behoeve van darmgezondheid en dergelijke. Specifiek hierbij is de inzet van enzymen;
- Specifieke inzet van het productieproces (bijvoorbeeld maalfijnheid) voor een betere korrelkwaliteit;
- Verder uitbouwen van ons netwerk van specialisten ter bevordering van kennis en innovatie;
- Marktontwikkelingen met betrekking tot nieuw beschikbare grondstoffen.

Pluimvee (leg)

2010 stond voor de legsector in het teken van ons nieuwe voerprogramma. De reden om onderscheid te blijven maken tussen KAT-waardige en niet KAT-waardige voeders is komen te vervallen. Dit vanwege het feit dat dierlijk vet ook in KAT voeders is toegestaan. Daarnaast is nieuw beschikbare kennis vanuit onderzoek door Schothorst Feed Research in het voerprogramma vertaalt. Uit recent onderzoek, uitgevoerd door SFR is gebleken dat de huidige hoogproductieve leggen de koolhydraten uit het voer wat

beter verteerd en vetten wat minder goed verteerd dan op basis van oude onderzoeken is vastgesteld.

Dit heeft tot gevolg dat er een nieuwe onderlinge rangschikking is ontstaan tussen de grondstoffen. Nadat we een tijd hebben “schaduw gedraaid” tussen OE oud en OE nieuw, hebben we eind 2010 de nieuwe normen definitief in gebruik genomen. Omdat de OE-niveaus in de grondstoffen hoger zijn dan voorheen, hebben we uiteraard ook de OE- normen van het eindvoer aangepast, zodat de dieren vergelijkbaar voer krijgen.

Naast bovengenoemd thema waren de volgende ontwikkelingen van belang voor de diervoeding in de legpluimveessector:

- Invoering van de eis van 95 procent biologische grondstoffen voor onze Eko-legvoeders;
- Verder optimaliseren van de structuur van onze Eko-legvoeders. Door onze gangbare kennis voor het maken van structuurvoeders in te zetten voor ecologische voeders, is een verschijningsvorm bereikt die uniek van kwaliteit is in de markt;
- Inzet van nieuwe additieven die in 2010 voor de diervoederindustrie beschikbaar kwamen ten behoeve van darmgezondheid en dergelijke;
- Verder uitbouwen van ons netwerk van specialisten ter bevordering van kennis en innovatie;
- Marktontwikkelingen met betrekking tot nieuw beschikbare grondstoffen. Bijzonder hierbij zijn het beschikbaar komen van grote hoeveelheden maïsdistillers en tarwedistillers uit de biobrandstoffenindustrie.

Varkens

- Evaluatie en verder doorontwikkelen van het vorig jaar in gebruik genomen



- Arkerbig assortiment. Veel aandacht voor productieproces (maalfijnheid, korrelhardheid) en keuze van grondstoffen;
- Verdere doorontwikkeling van voerpakket voor de vleesvarkens. Focus in luxere voerlijnen meer en meer gericht op vleesrijke dieren, ook in combinatie met mesten van beren;
 - Onderzoek voor de vleesvarkens volledig in eigen beheer opgestart bij Schothorst Feed Research om technologische ontwikkelingen en voederadditieven te testen;
 - Veel aandacht voor alternatieve eiwitbronnen, met name de ontwikkeling/kwaliteit van maïsdistillers en tarwedistillers;
 - Veel aandacht voor de marktontwikkeling om fosfor te reduceren; onder andere via meer fytase. Onderzoek naar de mogelijkheden van nieuwe varianten van fytase die aan het einde van 2010 beschikbaar kwamen;
 - Verder uitbouwen van ons netwerk ter bevordering van kennis;

- Doorontwikkeling van zeugvoerpakket (grondstofkeuzes/nutriëntniveaus).

Melkvee

- Vanwege de suikerrijke graskuilen veel aandacht voor het voorkomen van pensverzuring en aanpassing van het assortiment hierop;
- Verder onderzoek naar inpassen van bijproducten uit de ethanolproductie in mengvoeders en in rantsoenen;
- Onderzoek naar het effect van de ArkerActief droogstands aanpak in de praktijk en een verdere aanscherping van de normen;
- Onderzoek naar de mogelijkheden van dynamisch voeren en het effect op resultaten;
- Doorontwikkeling van voeders voor hooi/brok-rantsoenen.

Vleesvee

- Inzet en verbetering van voerprogramma's ten behoeve van de verschillende programma's en aflevergewichten;

- Veel aandacht voor alternatieve eiwitbronnen, met name de ontwikkeling/kwaliteit van maïsdistillers en tarwedistillers.

Geiten

- Verdere ontwikkeling van het assortiment geitenvoerders;
- Onderzoek naar vitaminen en mineralenvoorziening bij melkgeiten.

Er is meer nodig dan het mengen van de grondstoffen om het juiste voer bij u in de silo te krijgen. De continue kwaliteitseisen, de optimale receptuur en de begeleiding in de stallen brengen de geleverde voeders op uw bedrijf tot volle waarde. De diervoeders van Arkervaart staan hiervoor garant, nu en in de toekomst.

Technische resultaten

Kengetallen zijn leidend bij onze advisering aan u als veehouder. Bij structurele krappe

marges is het van belang deze goed te berekenen. Helaas blijkt nogal eens dat de betrouwbaarheid van de cijfers een probleem is. In 2010 hebben wij extra aandacht besteed aan het promoten van managementsystemen. Het berekenen van kengetallen hebben wij op veel bedrijven ondersteunt, mede met behulp van bijvoorbeeld Edi-factuur. Veel ondernemers onderkennen het belang van het berekenen van kengetallen; het over de bedrijven heen vergelijken van betrouwbare cijfers is nog een hele klus, maar is voor onze adviseurs een belangrijke taak.

Verkoop en advisering

Arkervaart levert kwaliteitsvoerders voor een eerlijke prijs die bij uw dieren tot goede resultaten leiden. Het is onze uitdaging daarin met u voor uw bedrijf het beste te kiezen. De keuze van inzet van voeders is sterk afhankelijk van de productiedoelen die u als veehouder nastreeft en hoe de voersys-



temen functioneren. Onze buitendienst is dagelijks met u in overleg om onze kwaliteitsvoeders tot waarde te laten komen. Een brede en intensieve begeleiding is daarbij noodzakelijk en werd door velen van u gewaardeerd. Hierna worden per sector de marktontwikkelingen in 2010 beschreven.

Pluimveehouderij

Legpluimvee

Het jaar 2010 begon zeer veelbelovend met zeer goede prijzen voor consumptie-eieren, maar een paar weken voor Pasen was het al gedaan met de hoge prijzen. De neergang werd ingezet; de prijzen zouden uiteindelijk halveren. Zo kan het gaan in een markt waar spelers op basis van (te) hoog gespannen verwachtingen de ratio uit het oog verliezen. Een negatieve bijkomstigheid was tevens de alsmaar stijgende voerprijs, die aan het einde van 2010 circa 30 procent was gestegen. Dat deze situatie ernstig afbreuk heeft gedaan aan het financiële resultaat van de legbedrijven behoeft geen verder betoog.

Marktrisico noemen we dat. Met andere woorden, dat zijn omstandigheden waar we weinig of geen invloed op uit kunnen oefenen. Risico is een term geworden die steeds vaker wordt gebruikt. De risico's in de legpluimveehouderij zijn groter geworden en zijn er in vele vormen. Bijvoorbeeld diergezondheid, waarbij we speciaal denken aan bedrijven die in 2010 getroffen zijn door een uitbraak van Coryza (acute snot) of Mg (Mycoplasma gallisepticum). Maar ook aan diegene die geconfronteerd werden met een salmonella-uitbraak of anderszins te maken hadden met ziektes die we al jaren niet meer kenden. Pluimveehouders ondernemen in een omgeving waarbij marktrisico's (eier- en voerprijzen) en gezondheidsrisico's (dierziekten) een grote impact kun-

nen hebben op de rentabiliteit van het bedrijf. En dat in tijden dat fors geïnvesteerd is en wordt in schaalvergroting, dierwelzijn en milieu. De vraag is langzaam aan de orde of al die risico's nog te dragen zijn voor een individueel gezinsbedrijf als al deze risico's gaan samenvallen.

Kan "de sector" kansen creëren in haar welbegrepen eigenbelang. Uitdagingen zijn er genoeg. Te denken valt bijvoorbeeld aan ruimtelijke ordening. Waar zijn bedrijfsontwikkelingen gewenst en moet er rekening gehouden worden met afstanden tussen bedrijven in verband met gezondheidsrisico's. Er zal een verdere ontwikkeling gemaakt moeten worden in het kwaliteitsdenken in de sector. Een voorbeeld hierbij kan zijn het inperken van besmettingsrisico's bij bijvoorbeeld het opzetten en afleveren van jonge en oude hennen.

Kwaliteit en diergezondheid zijn kernbegrippen voor de pluimveehouderij van de toekomst. Kwaliteit als het gaat om uitgangsmateriaal; welke eisen stellen wij daaraan? Maar ook: welke voerkwaliteit wilt u als pluimveehouder om het optimale uit uw dieren te halen?

De vraag stellen is gemakkelijker dan hem te beantwoorden, maar we moeten er aan beginnen. Het pluimveeteam van Arkervaart roept sectorgenoten op dit gesprek aan te gaan. De missie van Arkervaart en het streven naar kwaliteit en stabiliteit maakt dat wij in 2011 graag deze handschoen gezamenlijk met branchegeenoten willen oppakken. Voor een rendabele legpluimveehouderij met kans op een goede toekomst.

Vleespluimvee

Het jaar 2010 bracht de vleespluimveesector nieuwe uitdagingen. Zaken die we, of we willen of niet, op zullen moeten pakken. Enerzijds door regelgeving vanuit de over-



heid, anderzijds door de steeds maar toenevende prestaties van de dieren. Vanuit regelgeving werden er in 2010 veel plannen gemaakt en uitgevoerd om te komen tot ammoniakreductie. Het moeten voldoen aan strengere normen dwingt de meeste ondernemers om versneld na te denken over de vraag: wat willen we in de toekomst? Uitbreiden? Stoppen? Hebben we opvolging? Is het bedrijf als we nu gaan investeren straks beter te verkopen of juist niet en komt hier dan nog rendement uit? Allemaal vragen die ondernemen interessant maakt, maar soms ook moeilijk. De reden hiervoor is dat die vragen bijvoorbeeld nog niet beantwoord kunnen worden en de markt hier een behoorlijke invloed op kan hebben. Bij de vleeskuikens zijn we begonnen met het invullen van de bezetting per vierkante meter eis waar we vanaf begin 2011 aan moeten gaan voldoen. In de hele vleespluimveesector klonk de roep om te komen tot een lager antibioticagebruik. Verschillende programma's zijn opgezet om te komen tot reductie hiervan. Hier ligt

voor alle schakels in de kolom een taak om op een open en transparante manier samen te werken en deze doelen te realiseren.

In 2010 steeg de gemiddelde basiscontractprijs vanaf week 1 tot en met week 52 met tien cent. De gebruikelijke najaarsdip die we bijna elk jaar terugzien, bleef dit jaar uit waardoor de saldo's ondanks de sterk gestegen voerkosten redelijk bleven.

Bij de vermeerdering zagen we stabiel goede broedeiprijzen wat samen met de goede resultaten resulteerde in mooie saldo's.

Bij de eenden begonnen we het jaar redelijk goed, maar lopende het jaar daalden de opbrengstprijzen waardoor de voerwinsten sterk onder druk kwamen te staan. Hopelijk komt hier, mede door het aansturen op minder productie, in 2011 een omslag die voor deze ondernemers weer betere tijden geeft.

2010 heeft ons nieuwe uitdagingen gegeven, nieuwe kansen om te blijven ondernemen. Denken in kansen, ondanks nieuwe regelgeving, heeft veel ondernemers de

mogelijkheden gegeven om plannen te realiseren. Hierin voorop blijven lopen is een uitdaging om in 2011 samen aan verder te werken!

Varkenshouderij

2010 was voor de sector varkenshouderij weer een jaar met veel uitdagingen. Terugkijkend op het afgelopen jaar zijn een aantal bijzondere zaken te benoemen. Allereerst de ontwikkelingen ten aanzien van milieu en dierwelzijn. Varkenshouders werden verplicht om een bedrijfsontwikkelplan in te leveren bij de lokale overheid waar zij hun bedrijf gevestigd hebben. Dit plan heeft tot doel om aan te geven hoe de individuele ondernemer denkt in te spelen op aanstaande wetgeving ten aanzien van verlaging van de maximale ammoniakuitstoot op jaarbasis en verbetering van dierwelzijn. Nog meer dan andere jaren zijn varkenshouders hierdoor verplicht strategische keuzes te maken. Per ondernemer zijn de keuzes hierin sterk verschillend; afhankelijk van locatie, leeftijd ondernemer, opvolgingssituatie, motivatie, financiële positie etc. Vooralsnog valt het ons op dat, ten opzichte van de verwachtingen, relatief weinig bedrijven de keuze maken om te stoppen. Veel bedrijven zien de ontwikkelingen nog even aan, andere bedrijven maken de keuze om hun bedrijf op te schalen. Grote uitdagingen, zeker gezien de toch wel lange achterliggende periode waarin de inkomens feitelijk te laag zijn geweest om grote investeringen te kunnen dragen. Dit geldt met name voor de vleesvarkenshouderij.

Verder liepen de grondstofnoteringen fors op ten gevolge van matige oogsten. De kostprijs per big en kilogram vlees steeg hierdoor fors. Helaas werd de kostprijs verder verhoogd door stijgende mestafzetkosten,

met bovendien de verwachting dat deze de komende jaren nog verder zullen stijgen. Mestverwerking of –vergisting op bedrijfsniveau of op regionaal niveau komt daardoor weer in beeld. Helaas zijn veel initiatieven in het verleden nog niet zo succesvol gebleken dat mestverwerking snel een oplossing voor de gehele sector zal blijken te zijn.

De opbrengstprijzen waren ten opzichte van historisch perspectief redelijk. Gemiddeld noteerde de beurs Utrecht voor vleesvarkens € 1,35 per kilogram en voor de biggen € 27,44 exclusief toeslagen. Deze noteringen voor met name biggen stoken steeds minder met de werkelijk (uit)betaalde prijzen. Vooral de toeslagen op de noteringen voor biggen zijn erg fors geworden ten opzichte van de basisprijs. Naast de opbrengstprijzen blijven de kosten natuurlijk erg belangrijk. Dit neemt niet weg dat steeds weer gezocht moet worden naar afzetkanalen die leiden tot meeropbrengst. Diverse slachterijen leveren hier hun bijdrage aan, soms gericht op opbrengstprijzen (bijvoorbeeld het Star-concept van Vion) of verlaging van kosten (het accepteren van berenvlees). Opvallend hierbij is dat steeds beter getracht wordt in te spelen op maatschappelijke trends ten aanzien van dierwelzijn en acceptatie van onze sector. Omdat wij op deze punten internationaal voorop lopen, biedt dit mogelijk op termijn extra perspectief.

Onze buitendienst analyseert steeds diepgaander de kengetallen van uw bedrijf. Uit deze analyse blijkt steeds weer dat op veel bedrijven een verbetering van kengetallen mogelijk is. In tijden waar marges steeds minder worden, biedt dit voor individuele ondernemers kansen om hun rendement toch te verbeteren. Door met u te spreken over nieuwe ontwikkelingen zoeken wij

steeds weer naar mogelijkheden om uw bedrijf beter te laten draaien. Een belangrijke basis voor kostprijsverlaging; essentieel voor de continuïteit van uw bedrijf.

2011 wordt mogelijk het jaar waarin op een aantal vragen een antwoord komt. Fundamentele zaken die bepalend zijn voor de toekomst van de Nederlandse varkenshouderij, zowel qua inrichting als qua omvang, in aantal bedrijven maar ook in aantal dieren. De veerkracht van de sector is groot, maar zal in 2011 nog wel flink op de proef worden gesteld.

Rundveehouderij

Melkveehouderij

Als we terugblikken op het jaar 2010 springt het inkomensherstel door een hogere melkprijs direct in het oog. Er is de laatste jaren door meerdere partijen aangegeven dat melkveehouders rekening dienen te houden met meer fluctuatie in de opbrengstprijzen van melk, veroorzaakt door een vrije markt. De laatste twee jaren zijn hier goede voorbeelden van. De melkprijs van 2009 was 25 procent lager dan in 2008 en de melkprijs van 2010 lag met ruim € 35,00 per 100 kg 22 procent hoger dan in 2009. De stijging van de melkprijs begon in het voorjaar en zette zich de rest van het jaar voort. Deze stijging werd veroorzaakt door een toename van de uitvoer tegen hogere prijzen. Deze extra vraag uit het buitenland was vooral te danken aan het economisch herstel na de crisis. Uiteraard betekent dit grote verschil in opbrengstprijzen ook een groot verschil in inkomen. Ondanks een lichte stijging van voerkosten van ongeveer vijf procent is op een gemiddeld melkveebedrijf het inkomen in 2010 met ongeveer € 40.000 euro gestegen. Dit zijn jaarlijkse fluctuaties waar in de toekomst wel degelijk rekening mee gehouden dient te worden.

Ook het weer, zeker niet onbelangrijk voor de melkveehouderij, liet vaak grote verschillen zien. Na een zeer zonnige droge lente brak een warme zonnige, maar ook natte zomer aan. Vooral de tweede helft van de zomer heeft het veel geregend en lag de temperatuur lager dan in de eerste helft. In september bleef het koel en nat. Door deze omstandigheden tijdens het groeiseizoen is er minder gras gegroeid, maar wel van goede kwaliteit. De voorjaarskuilen en de eerste zomerkuilen hebben een goede VEM, bevatten erg veel suikers en heel weinig structuur. Voor onze rundveespecialisten blijft het een hele uitdaging om met de meest uiteenlopende ruwvoerders, de rantsoenen zo in elkaar te zetten dat de koeien goed produceren en vooral ook gezond blijven. Naast het geven van voer- en voedingsadvies, wat voor onze adviseurs de hoogste prioriteit heeft, wordt er ook advies gevraagd op andere terreinen zoals bedrijfsontwikkeling. De schaalvergroting zet steeds verder door. Een gemiddeld melkveebedrijf had in 2010 79 koeien en produceerde 670.000 kg melk. Over het al dan niet groeien van bedrijven kwamen veel vragen. Tot 2015 hebben we nog steeds te maken met een quotum, moeten we daar nog in investeren? Ben ik wel een manager of juist meer een vakman? Is er na 2015 wel voldoende ruwvoer en wat gaat mestafzet dan kosten? Vragen waar ook onze adviseurs graag met u over in gesprek gaan.

In 2010 is er ook weer het nodige gedaan aan de verdere ontwikkeling van ons assortiment om de resultaten op uw bedrijven nog verder te verbeteren. Er is veel aandacht besteed aan nieuwe normen voor mineralen, vitaminen en sporenelementen voor hoog productieve melkkoeien. Dit zal begin 2011 worden afgerond. Met veel succes is de Juniormix geïntroduceerd, een compleet



voer voor de jongste kalveren geleverd in de Arkerbox. Met de juiste voeders voorzien van goed advies willen wij samen werken aan “boer zijn, boer blijven”.

Melkgeitenhouderij

2010 is voor de geitenhouderij in Nederland het zwartste jaar in haar geschiedenis. 2010 staat in het teken van de dramatische maatregelen die zijn genomen om de Q-koorts in de geitenhouderij in te dammen. In totaal zijn er 94 bedrijven besmet verklaard, waaronder drie schapenbedrijven. Naast het persoonlijke leed van de geitenhouders is er een enorme deuk ontstaan in het imago van de geitenhouderij. De aai-baarheidsfactor heeft plaats gemaakt voor angst, met alle gevolgen van dien. Het was ook het jaar van I&R. Alle dieren die in 2010 geboren werden, moesten worden voorzien van elektronische oormerken. Een nieuw I&R registratiesysteem werd ingevoerd, dit soort processen gaat helaas altijd gepaard met kinderziektes.

De daling van de melkprijs welke werd in-

gezet in 2009, zette in 2010 door. De prijsverschillen tussen de melkafnemers worden groot. De melkprijs kwam in 2010 ongeveer zes eurocent lager uit dan het voorgaande jaar en ruim tien eurocent lager dan 2008. Frankrijk heeft aangegeven de import van geitenmelk met 30 miljoen kg te verminderen (ongeveer de productie van 60 Nederlandse bedrijven). Door stijgende voerprijzen nemen de voerkosten een steeds groter deel van de kostprijs in beslag. Deze stijgt daardoor fors. De melkproductie verliep matig. De geiten kwamen door de koude winter erg traag op gang. De extreme hitte periode in juli en stress van de Q-koortsenting gingen ten koste van het resultaat. Arkervaart heeft haar omzet in geitenvoerders zien stijgen. Dit gebeurde dankzij de komst van een aantal nieuwe leden in de tweede helft van het jaar. Het Capriscope programma om kengetallen in beeld te brengen is doorontwikkeld. Hierdoor is de advisering richting geitenhouders verder geprofessionaliseerd.

Vleeskalverenhouderij

2010 was het jaar waarin de slachtpremie ontkoppeld werd van de productie. Dit leidde tot veel onzekerheid in de markt. Financieel valt dit op korte termijn voor de kalverenhouders niet ongunstig uit. Een aantal bedrijven stopt met het opleggen van kalveren waar leegstand meer oplevert dan de vergoeding voor voeren. De opbrengst van de vleeskalveren waren goed in 2010. De gemiddelde prijs van jonge rosékalveren lag op € 3,38 per kg geslacht gewicht, dat is 11 eurocent meer dan in 2009. Oude rosékalveren noteerden 20 eurocent duurder dan 2009 en noteerden gemiddeld € 3,07 per kilogram geslacht gewicht. De vraag naar oude rosékalveren nam sterk toe, omdat diverse rundveeslachterijen deze dieren gingen verwerken. Tegenover de hogere opbrengsten staan de hogere kosten voor voer. De prijzen van nuchtere kalveren daalden met negen euro naar € 123,-.

Vooruitzichten

De veehouderij wordt structureel met lage opbrengstprijzen geconfronteerd. Wanneer er gemiddelden berekend worden over meerdere jaren geldt dit voor alle sectoren. Voor een aantal veehouders is diversificatie van het bedrijf een alternatief. Voor degene voor wie dit niet is weggelegd, is opschaaling het devies. Voor 2011 zijn er bij onze leden ook weer veel plannen om te groeien. Uw coöperatie wil graag vanuit haar vakgebied diervoeding uw partner zijn in dit proces. De behoefte naar het voedingsgerelateerde advies waarvan wij ons voer voorzien neemt toe. Grotere bedrijven met veel dieren per arbeidskracht vragen om goed, professioneel advies. Dit vraagt kennis en kunde van onze buitendienst. Om dit naar de toekomst te waarborgen is gezonde

groei het motto voor Arkervaart. Voor Arkervaart ligt de uitdaging in het verder vergroten van het marktaandeel. De stevige positie van uw coöperatie fungeert daarbij als steun in de rug.

Marcel Roordink, directeur.

Jaarrekening 2010

Balans

(x € 1.000 na winstbestemming)

ACTIEF

	<u>01-01-2011</u>	<u>02-01-2010</u>
VASTE ACTIVA		
Materiële vaste activa		
Bedrijfsgebouwen en -terreinen	2.121	2.046
Machines en installaties	3.708	4.711
Andere vaste bedrijfsmiddelen	1.808	1.587
Woningen	-	-
Activa in uitvoering	<u>809</u>	<u>604</u>
	8.446	8.948
Financiële vaste activa		
Deelnemingen	46	46
Overige vorderingen	<u>339</u>	<u>-</u>
	385	46
VLOTTENDE ACTIVA		
Vorraden	2.794	2.087
Vorderingen		
Handelsdebiteuren	4.324	2.768
Belastingen	382	588
Overige vorderingen en overlopende activa	<u>1.285</u>	<u>820</u>
	5.991	4.176
Liquide middelen	<u>22.311</u>	<u>23.047</u>
TOTAAL	<u><u>39.927</u></u>	<u><u>38.304</u></u>

PASSIEF

	<u>01-01-2011</u>	<u>02-01-2010</u>
Eigen vermogen		
Statutaire reserve	26.557	26.359
Bestemmingsreserve prijs- en marktrisico's	3.000	1.500
Bestemmingsreserve nieuwbouw	<u>4.000</u>	<u>4.000</u>
	33.557	31.859
 Vorzieningen		
Pensioenen	23	31
Overige	<u>1.070</u>	<u>1.030</u>
	1.093	1.061
 Kortlopende schulden		
Rekening-courant leden	112	130
Obligaties	174	231
Handelscrediteuren	2.797	2.041
Belastingen en premies sociale verzekeringen	235	407
Overige schulden en overlopende passiva	<u>1.959</u>	<u>2.575</u>
	<u>5.277</u>	<u>5.384</u>
 TOTAAL	 <u><u>39.927</u></u>	 <u><u>38.304</u></u>

Winst- en verliesrekening

(x € 1.000)

	<u>2010</u>	<u>2009*</u>
Netto-omzet	73.696	72.657
Overige bedrijfsopbrengsten	<u>133</u>	<u>122</u>
Totaal bedrijfsopbrengsten	73.829	72.779
Kosten van grond- en hulpstoffen	62.475	61.171
Lonen en salarissen	3.078	3.021
Pensioenlasten	174	313
Overige sociale lasten	462	425
Afschrijvingen op materiële vaste activa	1.927	1.736
Overige bedrijfskosten	<u>5.273</u>	<u>5.081</u>
Totaal bedrijfslasten	<u>73.389</u>	<u>71.747</u>
Bedrijfsresultaat	440	1.032
Opbrengst van financiële vaste activa	1.578	3.976
Overige rentebaten	540	843
Rentelasten	<u>-15</u>	<u>-10</u>
Saldo der financiële baten en lasten	<u>2.103</u>	<u>4.809</u>
Resultaat uit gewone bedrijfsuitoefening voor belastingen	2.543	5.841
Belastingen daarover	<u>-68</u>	<u>-92</u>
Overschot na belastingen	<u>2.475</u>	<u>5.749</u>

* = 53 weken

Kasstroomoverzicht

(x € 1.000)

	<u>2010</u>	<u>2009</u>
Bedrijfsactiviteiten		
Resultaat	2.475	5.749
Afschrijvingen	<u>1.927</u>	<u>1.736</u>
Cash flow	4.402	7.485
Veranderingen in werkkapitaal		
- voorraden	-707	78
- vorderingen	-1.815	524
- rekening-courant leden	-18	-95
- overige kortlopende schulden	<u>-89</u>	<u>-350</u>
	-2.629	157
Mutatie voorzieningen	32	-232
Correctie winstbestemming 2009/2008	15	59
Uitkeringen resultaat 2010/2009	-795	-1.542
Correctie belastingdienst 2008	<u>3</u>	<u>-</u>
Middelen uit bedrijfsactiviteiten	1.028	5.927
Investeringsactiviteiten		
Materiële vaste activa	-1.425	-2.563
Financiële vaste activa	<u>-339</u>	<u>25</u>
Aangewend voor investeringsactiviteiten	<u>-1.764</u>	<u>-2.538</u>
Mutatie kasstromen	<u><u>-736</u></u>	<u><u>3.389</u></u>

Algemene toelichting

Algemeen

Het boekjaar van de coöperatie is verdeeld in een aaneengesloten reeks van dertien perioden van vier weken. Het boekjaar 2010 telde 52 weken (2009: 53). Het boekjaar eindigt met de dichtst bij 31 december liggende einddatum van een periode. Voor boekjaar 2010 was dit 1 januari 2011.

Bedragen

Alle in de kolommen van de toelichting vermelde bedragen zijn in € 1.000.

Grondslagen

De geformuleerde grondslagen hebben betrekking op de jaarrekening als geheel. De grondslagen zijn ten opzichte van het voorgaande jaar niet gewijzigd.

Grondslagen voor de waardering van de activa en passiva

Algemeen

De coöperatie heeft de jaarrekening opgesteld volgens de wettelijke bepalingen van Titel 9 Boek 2 Burgerlijk Wetboek en de Richtlijnen voor de Jaarverslaggeving.

Materiële vaste activa

De materiële vaste activa worden gewaardeerd op verkrijgingsprijs verminderd met afschrijvingen, welke gebaseerd zijn op de geschatte economische levensduur en historische kostprijs.

Financiële vaste activa

De hieronder opgenomen deelnemingen worden gewaardeerd tegen verkrijgingsprijs of lagere marktwaarde.

De overige vorderingen zijn opgenomen tegen contante waarde. Het rentepercentage waartegen contant gemaakt is bedraagt 3%.

Voorraden

De voorraden worden gewaardeerd op de historische kostprijs of lagere opbrengst-waarde.

Vorderingen

De vorderingen worden gewaardeerd op nominale waarde, waarbij rekening wordt gehouden met mogelijke oninbaarheid.

Voorzieningen

Voor aan de bedrijfspanden te verrichten periodiek groot onderhoud wordt een voorziening gevormd. De toevoeging aan deze voorziening vindt gelijkmatig plaats. De terzake betaalde bedragen worden van de voorziening afgeboekt.

Grondslagen voor de bepaling van het resultaat

Algemeen

Alle in de winst- en verliesrekening opgenomen bedragen zijn vermeld tegen historische prijzen.

Netto-omzet

Onder netto-omzet wordt verstaan de aan derden in rekening gebrachte bedragen voor in het verslagjaar geleverde goederen, exclusief omzetbelasting.

Bedrijfslasten

De bedrijfslasten betreffen de kosten van verbruikte grond- en hulpstoffen, alsmede de overige op het jaar betrekking hebbende kosten en afschrijvingen op materiële vaste activa.

De afschrijvingen op materiële vaste activa worden berekend op basis van de verwachte economische levensduur.

Pensioenen

De pensioenregeling van Coöperatie Arkervaat-Twente U.A. is een zogenaamde middelloonregeling. Voor werknemers geboren voor 1 januari 1950 geldt een eindloonregeling. De pensioentoezeggingen zijn ondergebracht bij verzekeringsmaatschappij Avero Achmea.

De Coöperatie maakt met ingang van boekjaar 2008 gebruik van RJ-uiting 2009-2 (later herziene RJ 271). Hierbij worden alle verplichtingen met betrekking tot pensioen aan verzekeraar en werknemers tot uitdrukking gebracht in de jaarrekening. Als pensioenlast in de winst- en verliesrekening zijn de over het jaar verschuldigde premies en koopsommen aan de verzekeraar opgenomen. Tevens is er ten laste van 2009 en 2010 een extra indexering toegepast.

Voor zover de aan de verzekeraar te betalen bijdragen nog niet zijn voldaan of bijdragen te vorderen zijn worden deze opgenomen onder kortlopende schulden respectievelijk vorderingen.

Belastingen na de winst

De belastingen over het resultaat uit gewone bedrijfsuitoefening worden in beginsel berekend naar het nominale tarief; daarbij wordt rekening gehouden met fiscale faciliteiten.

Toelichting op de balans

Materiële vaste activa

De mutaties in de boekwaarden van de materiële vaste activa zijn als volgt te specificeren:

	2010				2009	
	bedrijfs- gebouwen en -terreinen	machines en installaties	andere vaste bedrijfs- middelen	activa in uitvoering	totaal	totaal
Boekwaarde bij aanvang boekjaar	2.046	4.711	1.587	604	8.948	8.121
Investeringsen	117	419	684	205	1.425	2.576
	<u>2.163</u>	<u>5.130</u>	<u>2.271</u>	<u>809</u>	<u>10.373</u>	<u>10.697</u>
Desinvesteringen	-	-	-	-	-	-13
	<u>2.163</u>	<u>5.130</u>	<u>2.271</u>	<u>809</u>	<u>10.373</u>	<u>10.684</u>
Afschrijvingen	-42	-1.422	-463	-	-1.927	-1.736
Boekwaarde bij einde boekjaar	<u>2.121</u>	<u>3.708</u>	<u>1.808</u>	<u>809</u>	<u>8.446</u>	<u>8.948</u>

De geaccumuleerde verkrijgingsprijzen en afschrijvingen zijn ultimo 2010 als volgt:

	2010				2009	
	bedrijfs- gebouwen en -terreinen	machines en installaties	andere vaste bedrijfs- middelen	activa in uitvoering	totaal	totaal
Verkrijgingsprijs	4.543	17.139	3.590	809	26.081	25.126
Totaal van de afschrijvingen	-2.422	-13.431	-1.782	-	-17.635	-16.178
Boekwaarde bij einde boekjaar	<u>2.121</u>	<u>3.708</u>	<u>1.808</u>	<u>809</u>	<u>8.446</u>	<u>8.948</u>

Tevens zijn er woningen met een verkrijgingsprijs van € 47.000 welke reeds geheel zijn afgeschreven.

Financiële vaste activa

Deelnemingen

	<u>2010</u>	<u>2009</u>
Coöp. Pré Mervo U.A. (0%, resp. 8.73% deelname in participatierekening)	-	-
27 aandelen Cebeco Meststoffen B.V. (0,9% belang)	7	7
21 aandelen Agrovision B.V., Deventer (2,72% belang)	9	9
16.324 aandelen Schothorst Feed Research B.V., Lelystad (2,14% belang)	<u>30</u>	<u>30</u>
	<u>46</u>	<u>46</u>

In het verslagjaar is het lidmaatschapsrecht in Coöperatie Pré-Mervo U.A. verkocht. De post overige vorderingen betreft de te verwachten opbrengst uit de earn-out regeling over de jaren 2012 t/m 2014 inzake de verkoop van het lidmaatschapsrecht in Coöperatie Pré-Mervo U.A. De te verwachten opbrengst over het jaar 2011 is opgenomen onder de overlopende activa. De bedragen zijn opgenomen tegen contante waarde.

Voorraden

De handelsgoederen zijn als volgt te specificeren:

Diervoeders	2.577	1.989
Meststoffen	184	61
Brandstoffen	-	1
Zaaizaad	5	9
Diverse artikelen	12	14
Gasolie (eigen gebruik)	<u>16</u>	<u>13</u>
	<u>2.794</u>	<u>2.087</u>

Eigen vermogen

Statutaire reserve

Stand bij aanvang boekjaar	26.359	26.093
Bij: bestemming resultaat 2009, resp. 2008	15	59
voorstel bestemming overschot verslagjaar	180	207
overige mutaties	<u>3</u>	<u>-</u>
Stand bij einde boekjaar	<u>26.557</u>	<u>26.359</u>

Bestemmingsreserve prijs- en marktrisico's (voorheen fonds prijsverschillen)

Voor prijsrisico's op goederen en marktrisico's wordt een bestemmingsreserve gevormd.

Het verloop hiervan is als volgt:

	<u>2010</u>	<u>2009</u>
Stand bij aanvang boekjaar	1.500	1.500
Bestemming resultaat verslagjaar	<u>1.500</u>	<u>-</u>
Stand bij einde boekjaar	<u><u>3.000</u></u>	<u><u>1.500</u></u>

In de vergadering van het bestuur d.d. 17 januari 2011 is een voorstel gedaan om de boekwinst die behaald is bij de verkoop van het lidmaatschapsrecht in Coöperatie Pré-Mervo U.A. (afgerond € 1.500.000) aan te wenden voor de bestemmingsreserve prijs- en marktrisico's. Dit is in het voorstel winstbestemming opgenomen.

Bestemmingsreserve nieuwbouw

Deze reserve is gevormd voor de nieuwbouw fabriek.

Voorzieningen

Onder de overige voorzieningen zijn opgenomen:

Bodemsanering	581	581
Onderhoud gebouwen	150	135
Herstructurering	262	262
Jubileumuitkeringen	49	52
Verlieslatende contracten	<u>28</u>	<u>-</u>
	<u><u>1.070</u></u>	<u><u>1.030</u></u>

Kortlopende schulden

Rekening-courant leden

Stand bij aanvang boekjaar	130	225
Bij: rente	<u>1</u>	<u>3</u>
	131	228
Af : uitbetaald en afgeboekt	<u>-19</u>	<u>-98</u>
Stand bij einde boekjaar	<u><u>112</u></u>	<u><u>130</u></u>

Onder de overlopende activa en passiva zijn schattingen opgenomen inzake de schade veroorzaakt door het vitamine D3 incident alsmede de te verwachten schade-uitkering door de leverancier. De verwachting is dat deze kwestie in 2011 wordt afgewikkeld.

NIET UIT DE BALANS BLIJKENDE VERPLICHTINGEN

Coöperatie Arkervaart-Twente U.A. heeft inkoopverplichtingen van grondstoffen. Per ultimo 2010 is voor een bedrag van € 507.000 aan investeringsverplichtingen aangegaan. Er is een bankgarantie afgegeven ten behoeve van Douane Noord van € 1.700.

Toelichting op de winst- en verliesrekening

Netto-omzet

Van de omzet wordt een bedrag van € 2.496.000 buiten Nederland, binnen de EU, gerealiseerd.

Afschrijvingen op materiële vaste activa

	2010	2009
Bedrijfsgebouwen	42	29
Machines en installaties	1.422	1.324
Andere vaste bedrijfsmiddelen	463	383
	<u>1.927</u>	<u>1.736</u>

Accountantskosten

De in rekening gebrachte accountants honoraria zijn als volgt te specificeren:

Onderzoek van de jaarrekening	57	56
Adviesdiensten op fiscaal terrein	4	11
Andere controlediensten	1	3
	<u>62</u>	<u>70</u>

Opbrengst van financiële vaste activa

Dividenden	134	7
Boekwinsten en beëindigingsvergoeding	1.444	3.969
	<u>1.578</u>	<u>3.976</u>

Vennootschapsbelasting

Verschuldigde belasting	34	74
Nagekomen lasten voorgaande jaren	34	18
	<u>68</u>	<u>92</u>

De afwijking van het nominale belastingtarief wordt naast de nagekomen lasten voorgaande jaren veroorzaakt door toepassing van de deelnemingsvrijstelling en de grotendeels aftrekbare nabetaling aan leden.

Gemiddeld aantal werknemers

Directie, verkoop en administratie	30	30
Productie en expeditie	41	41
	<u>71</u>	<u>71</u>

Bezoldiging

Bestuurders en commissarissen 2010 € 37.000 (2009: € 31.100).

Transacties met verbonden partijen en leden

In haar normale bedrijfsuitoefening koopt de coöperatie goederen van minderheidsdeelnemingen waarin beleidsbepalende invloed kan worden uitgeoefend.

Deze transacties vinden tegen normale voorwaarden plaats zoals ook met derden zou worden gehandeld. De totale verkoop aan leden bedroeg het afgelopen boekjaar circa 95% van de omzet.

Controleverklaring van de onafhankelijke accountant

Aan de raad van commissarissen van Coöperatie Arkervaart-Twente U.A.

Verklaring betreffende de jaarrekening

Wij hebben de in dit rapport opgenomen jaarrekening voor het jaar eindigend op 1 januari 2011 van Coöperatie Arkervaart-Twente U.A. te Nijkerk gecontroleerd. Deze jaarrekening bestaat uit de balans per 1 januari 2011 en de winst-en-verliesrekening over 2010 met de toelichting, waarin zijn opgenomen een overzicht van de gehanteerde grondslagen voor financiële verslaggeving en andere toelichtingen.

Verantwoordelijkheid van het bestuur

Het bestuur van de coöperatie is verantwoordelijk voor het opmaken van de jaarrekening die het vermogen en het resultaat getrouw dient weer te geven, alsmede voor het opstellen van het jaarverslag, beide in overeenstemming met Titel 9 Boek 2 van het in Nederland geldende Burgerlijk Wetboek (BW). Het bestuur is tevens verantwoordelijk voor een zodanige interne beheersing als het noodzakelijk acht om het opmaken van de jaarrekening mogelijk te maken zonder afwijkingen van materiaal belang als gevolg van fraude of fouten.

Verantwoordelijkheid van de accountant

Onze verantwoordelijkheid is het geven van een oordeel over de jaarrekening op basis van onze controle. Wij hebben onze controle verricht in overeenstemming met Nederlands recht, waaronder de Nederlandse controlestandaarden. Dit vereist dat wij voldoen aan de voor ons geldende ethische voorschriften en dat wij onze controle zodanig plannen en uitvoeren dat een redelijke mate van zekerheid wordt verkregen dat de jaarrekening geen afwijkingen van materieel belang bevat.

Een controle omvat het uitvoeren van werkzaamheden ter verkrijging van controle-informatie over de bedragen en de toelichtingen in de jaarrekening. De geselecteerde werkzaamheden zijn afhankelijk van de door de accountant toegepaste oordeelsvorming, met inbegrip van het inschatten van de risico's dat de jaarrekening een afwijking van materieel belang bevat als gevolg van fraude of fouten.

Bij het maken van deze risico-inschattingen neemt de accountant de interne beheersing in aanmerking die relevant is voor het opmaken van de jaarrekening en voor het getrouwe beeld daarvan, gericht op het opzetten van controlewerkzaamheden die passend zijn in de omstandigheden. Deze risico-inschattingen hebben echter niet tot doel een oordeel tot uitdrukking te brengen over de effectiviteit van de interne beheersing van de coöperatie. Een controle omvat tevens het evalueren van de geschiktheid van de gebruikte grondslagen voor financiële verslaggeving en van de redelijkheid van de door het bestuur van de coöperatie gemaakte schattingen, alsmede een evaluatie van het algehele beeld van de jaarrekening.

Wij zijn van mening dat de door ons verkregen controle-informatie voldoende en geschikt om een onderbouwing voor ons oordeel te bieden.

Oordeel

Naar ons oordeel geeft de jaarrekening een getrouw beeld van de grootte en de samenstelling van het vermogen van Coöperatie Arkervaart-Twente U.A. per 1 januari 2011 en van het resultaat over 2010 in overeenstemming met Titel 9 Boek 2 BW.

Verklaring betreffende overige bij of krachtens de wet gestelde eisen

Ingevolge artikel 2:393 lid 5 onder e en f BW vermelden wij dat ons geen tekortkomingen zijn gebleken naar aanleiding van het onderzoek of het jaarverslag, voor zover wij kunnen beoordelen, overeenkomstig Titel 9 Boek 2 BW is opgesteld, en of de in artikel 2:392 lid 4 onder b tot en met h BW vereiste gegevens zijn toegevoegd. Tevens melden wij dat het jaarverslag, voor zover wij dat kunnen beoordelen, verenigbaar is met de jaarrekening zoals vereist in artikel 2:391 lid 4 BW.

Ridderkerk, 14 februari 2011

De Graaf + Plaisier
accountants en belastingadviseurs

w.g. M.P. Noteboom RA

Winstbestemming en aansprakelijkheid

Statutaire regeling winstbestemming

Volgens artikel 26 van de statuten wordt op voorstel van het bestuur een door de algemene vergadering te bepalen bedrag of percentage gereserveerd.

Voorstel winstbestemming 2010

Aan de Algemene Ledenvergadering zal worden voorgesteld om het overschot ad € 2.475.000 als volgt te verdelen:

- € 795.000 uit te keren aan de leden;
- € 180.000 toe te voegen aan het eigen vermogen;
- € 1.500.000 toe te voegen aan bestemmingsreserve prijs- en marktrisico's.

Het voorstel resulteert in een nabetaling van € 2,80 per ton mengvoer.

Dit voorstel is in de balans van 1 januari 2011 verwerkt.

Statutaire aansprakelijkheid

Conform artikel 12 van de statuten is elke aansprakelijkheid van de leden of oud-leden voor een tekort van de coöperatie door ontbinding dan wel faillietverklaring of andere oorzaak uitgesloten.

Preadvies van de raad van commissarissen

Aan de ledenvergadering

Volgens artikel 25 van de statuten is door ons onderzocht de jaarlijkse rekening en verantwoording van het bestuur over het afgelopen boekjaar 2010. Op grond van bovengenoemd artikel van de statuten hebben wij de rekening en verantwoording van het bestuur laten controleren door de Graaf + Plaisier, accountants en belastingadviseurs te Ridderkerk. De controleverklaring vindt u in dit verslag opgenomen. Ons toezicht op de naleving van de statuten en onze controle op de handelingen van bestuur en directeur geven ons geen aanleiding tot het maken van opmerkingen.

Wij adviseren u daarom, de rekening en verantwoording over het boekjaar 2010 onveranderd goed te keuren, de bestuursvoorstellen aan te nemen en decharge te verlenen over het gevoerde beleid.

Nijkerk, februari 2011

De raad van commissarissen,
E.S. Visscher, voorzitter
ing. E.W.G. van Valkengoed, secretaris

Adressen

Coöperatie Arkervaart-Twente U.A.

Postbus 5

3860 AA Nijkerk

Telefoon : 033 422 15 10

Fax : 033 246 07 72

Website : www.arkervaart.nl

Email : info@arkervaart.nl

Hoofdvestiging Nijkerk

Westkadijk 4

3861 MB Nijkerk

Productielocatie Markelo

Goorseweg 3

7475 BB Markelo

Productielocatie Leusden

Hamersveldseweg 138

3833 GV Leusden

Colofon

Uitgave : Coöperatie Arkervaart-Twente U.A.

Druk : Van de Ridder Druk & Print, Nijkerk




ARKERVAART
DIERVOEDING

Boer zijn: Boer blijven